

PC-Link USBer

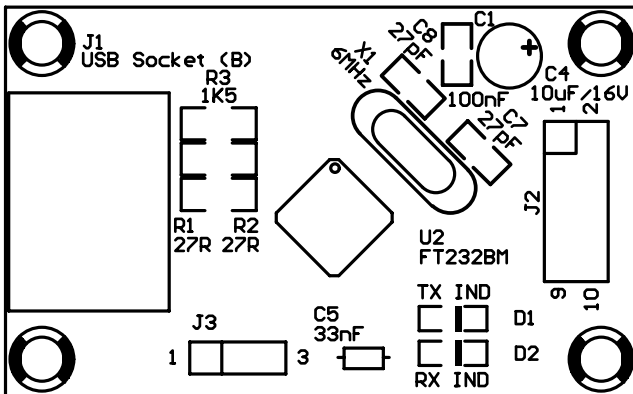
USB - UART Converter

USBer merupakan sebuah modul development tools untuk USB device tipe FT232BM. Modul ini biasanya digunakan untuk aplikasi seperti USB ↔ UART TTL, USB ↔ UART RS-232, USB ↔ UART RS-422, USB ↔ UART RS-485, antarmuka mikrokontroler dengan USB, antarmuka modem UART dengan USB, dll.

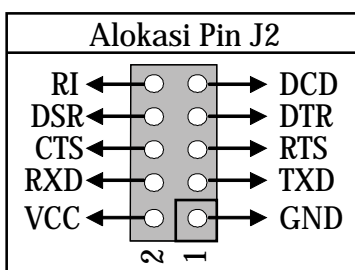
Spesifikasi

1. Tegangan kerja 4,4 – 5,25 Volt DC.
2. Tersedia 2 LED untuk indikator Tx dan Rx data pada komunikasi serial.
3. Sinyal antarmuka yang mendukung komunikasi dengan modem UART.
4. Mendukung format UART dengan 7 / 8 bit data, 1 / 2 Stop bit, dan Odd / Even / Mark / Space / No parity.
5. Memiliki baudrate 3Mbps (TTL), 1Mbps (RS-232), 3Mbps (RS-422 / RS-485).
6. Pin sinyal kontrol (arah) untuk komunikasi RS-485 yang bekerja secara otomatis.
7. Kompatibel dengan USB 1.1 dan USB 2.0.
8. Kompatibel dengan UHCI / OHCI / EHCI host controller.
9. Mendukung kondisi USB Suspend / Resume lewat pin SLEEP dan RL.
10. Memiliki output dengan level TTL 5 Volt.
11. Memiliki EEPROM eksternal untuk menyimpan data PID, VID, nomor serial, dan deskripsi produk. Pengisian datanya melalui USB.
12. Virtual COM port driver (VCP) dan D2XX (USB Direct Drivers + DLL S/W Interface) untuk Windows® 98, 98SE, ME, 2000, dan XP.
13. Modul menggunakan konfigurasi daya Self Powered.

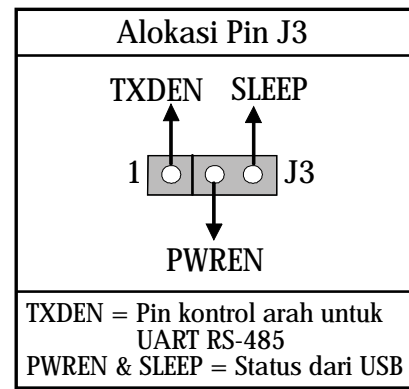
Tata Letak Komponen



Antarmuka dari/ke modul USBer menggunakan level TTL dan terhubung ke header dengan label J2.



Agar modul USBer menjadi sebuah konverter dari USB ke RS-485 dibutuhkan pin kontrol TXDEN, pin ini terdapat pada J3.



Penjelasan lebih lengkap meliputi fungsi pin, timing diagram, dan lain-lain terdapat pada FT232BM.PDF.

Penjelasan rutin pada library terdapat pada D2XX Programming Guide.PDF.

Isi CD

1. User Guide untuk instalasi driver dan penjelasan rutin library.
2. Driver untuk VCP dan D2XX.
3. MProg 2.3 untuk memprogram AT93C46 USBer.
4. Manual USBer dan gambar rangkaian LED.
5. Program Tester USBerTester.EXE.

Prosedur Instalasi dan Testing

Untuk petunjuk instalasi software dapat dilihat pada file win98.pdf (untuk OS Windows® 98, 98SE), win200.pdf (untuk OS windows 2000), winXP.pdf (untuk windows XP). Semua file ini terdapat pada CD yang terletak pada direktori User Guide. Pada file – file ini akan dijelaskan tentang prosedur instalasi untuk driver VCP dan D2XX beserta cara penyelesaian apabila di dalam melakukan instalasi terdapat kesalahan. Sedangkan untuk mengetahui cara pemrograman menggunakan driver D2XX, dapat dilihat pada file D2XX Programming.pdf yang juga terletak di direktori User Guide. Untuk mengetahui apakah modul USBer bekerja atau tidak, dapat menggunakan program USBerTester.EXE yang terdapat pada CD. Program ini akan melakukan 2 testing, yaitu bagian input dengan menggunakan push button, dan bagian output menggunakan LED. Untuk rangkaian lengkap LED dan push button dapat dilihat pada file rangkaian.bmp. Sedangkan untuk proses pengujiannya sebagai berikut :

1. Lakukan proses instalasi untuk driver D2XX sampai selesai.
2. Jalankan program USBerTester.EXE pada CD-ROM.
3. Klik pada tombol Connect.
4. Hubungkan modul USBer pada rangkaian LED. Lalu klik pada tombol Testing Output (Start). Hasil dari testing ini adalah nyala LED yang bergeser satu persatu.
5. Klik pada tombol Testing Output (Stop). Kemudian ganti rangkaian LED dengan rangkaian push button, lalu klik pada tombol Testing Input (Start). Hasil dari prosedur testing yang kedua adalah nyala LED pada display software USBerTester sesuai dengan tombol yang ditekan.
6. Untuk menghentikan prosedur testing yang kedua klik pada tombol Testing Input (Stop).

Trademark & Copyright

Windows is a registered trademark of Microsoft Corp.

- Terima Kasih atas kepercayaan Anda menggunakan produk kami, bila ada kesulitan, pertanyaan atau saran mengenai produk ini silahkan menghubungi technical support kami :

support@innovativeelectronics.com